

PROJET DE TERRITOIRE

MON TERRITOIRE EN 2030,
JE L'IMAGINE COMMENT ?



Seille et Grand Couronné
Communauté de communes

A woman with short blonde hair and glasses, wearing a patterned top and dark pants, is walking on a light-colored path. A young girl in a colorful dress and a hat is walking beside her, holding her hand. They are outdoors with greenery and a clear sky in the background.

SOMMAIRE

Contexte : un territoire rural au caractère affirmé | P3

UNE MÉTHODOLOGIE QUI IMPLIQUE

LE CITOYEN AU COEUR DE LA DÉMARCHE | P6

1 LES ENJEUX MAJEURS POUR 2030

Un territoire ambitieux, pertinent et citoyen | P7

Un territoire d'accueil | P8

Un territoire en transition écologique | P9

Un territoire d'emploi | P10

Un territoire qui respire | P11

2 IMPLICATION CITOYENNE | P12-13

3 PARTICIPATION ACTIVE DES ACTEURS | P14

4 MOBILISATION POLITIQUE | P15

LES GRANDS PROJETS POUR 2030

L'HUMAIN AU COEUR DU PROJET | P16

AXE 1 | UN TERRITOIRE D'ACCUEIL

Programme 1 : DÉVELOPPER L'OFFRE GLOBALE DE SERVICES À LA POPULATION | P19

Programme 2 : ENTREtenir LE LIEN SOCIAL SUR LE TERRITOIRE | P20

Programme 3 : MAINTENIR LA PROXIMITÉ | P21

AXE 2 | UN TERRITOIRE EN TRANSITION ÉCOLOGIQUE

Programme 4 : FORMER ET ÉDUIQUER LA POPULATION À LA PRÉSERVATION DE L'ENVIRONNEMENT ET DES MILIEUX NATURELS | P23

Programme 5 : RÉDUIRE LA CONSOMMATION ÉNERGÉTIQUE DU TERRITOIRE | P24

Programme 6 : VALORISER LES ÉNERGIES RENOUVELABLES | P25

AXE 3 | UN TERRITOIRE D'EMPLOI

Programme 7 : FAVORISER LE DÉVELOPPEMENT ÉCONOMIQUE DU TERRITOIRE | P27

Programme 8 : RENFORCER LE LIEN EMPLOI / ENTREPRISES | P28

Programme 9 : ACCOMPAGNER LA TRANSITION AGRICOLE | P29

Programme 10 : FAVORISER L'ÉMERGENCE D'UN TRIPTYQUE TOURISME / ÉCONOMIE / CULTURE | P30

AXE 4 | UN TERRITOIRE QUI RESPIRE

Programme 11 : CONSTRUIRE ET FAIRE VALOIR L'IDENTITÉ DE SEILLE ET GRAND COURONNÉ | P32

Programme 12 : AFFIRMER LE TERRITOIRE DANS SON PÉRIMÈTRE | P33

Programme 13 : DÉVELOPPER UNE MOBILITÉ INNOVANTE | P34

CONCLUSION | P35

CONTEXTE : UN TERRITOIRE RURAL AU CARACTÈRE AFFIRMÉ

Périmètre du territoire ➤

La Seille et le Grand Couronné

Tels sont les éléments géographiques que les citoyens et les forces vives ont retenu pour baptiser leur territoire issu de la fusion des Communautés de communes de Seille et Mauchère et du Grand Couronné, au 1^{er} janvier 2017.

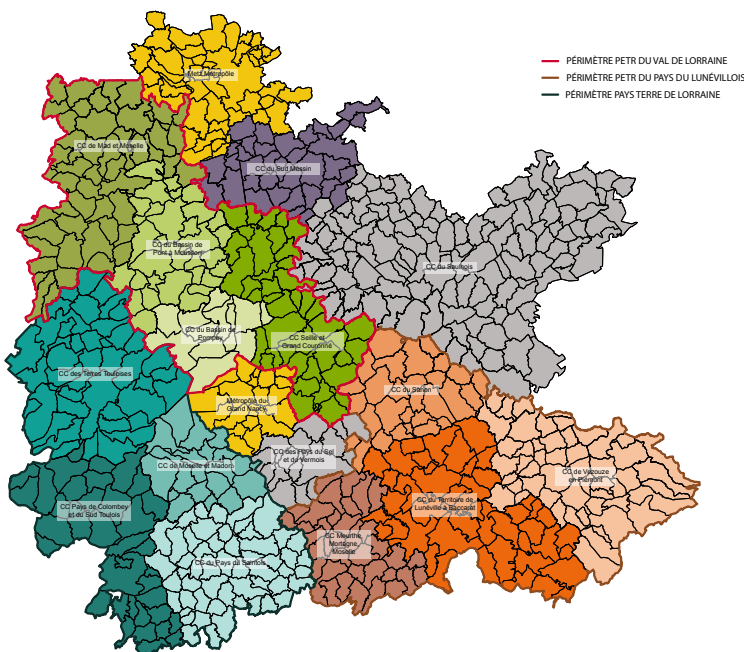
La Seille, cours d'eau ayant donné naissance à la vallée du même nom, utilisé en son temps pour rallier Metz et marquant une frontière douce et naturelle avec le département de la Moselle.

Le Grand Couronné, dont les buttes furent le théâtre d'épisodes douloureux du premier conflit mondial de 1914, et qui embrassent aujourd'hui les limites de la métropole Nancéenne.

Ces deux intercommunalités au caractère rural affirmé partageant néanmoins une histoire commune avec l'exploitation industrielle des ressources de la terre : le sel pour le Grand Couronné, l'argile des tuileries de Jeandelaincourt pour la Seille. Ces richesses naturelles ont marqué ce secteur qui a toujours accueilli la main d'œuvre nécessaire à leur exploitation, lui apportant une autre richesse : une population variée, composée d'ouvriers, français et étrangers, et d'agriculteurs.

Aujourd'hui, ce sont les employés et les cadres travaillant sur les bassins d'emploi de Nancy, de Pompey et de Pont à Mousson, mais aussi de Metz et Lunéville, qui viennent s'ajouter à la richesse humaine de ce territoire. Cohérent de par les similitudes et la proximité de ces deux espaces ruraux, ce rapprochement trouve tout son sens dans l'écriture de ce nouveau projet du territoire.

S'il s'agit d'un nouveau départ, la page n'est pas blanche pour autant. Les périmètres intercommunaux étant constitués depuis de nombreuses années maintenant, les élus en ont une meilleure connaissance, et nombre de projets, de dispositifs et de constructions ont vu le jour, portés par la volonté communautaire et une pratique accrue du développement local.



Périmètre du territoire ◀◀
dans le PETR



UNE MÉTHODOLOGIE
QUI IMPLIQUE



LE CITOYEN AU COEUR DE LA DÉMARCHE

Une méthodologie a tout d'abord été élaborée pour écrire ce projet du territoire. Impliquant élus, citoyens et forces vives, elle se présente ainsi sous forme de quatre grandes étapes :

1 DÉFINITION DES ENJEUX

MAJEURS du territoire, permettant de cadrer le projet de développement de ce territoire de Seille et Grand Couronné

3 PARTICIPATION ACTIVE

DES ACTEURS du territoire à la construction de projets innovants, issus directement de leur travail, grâce à une méthode de valorisation de l'intelligence collective appelée "Labo d'ID"

2 IMPLICATION CITOYENNE

Usagers et citoyens de ce territoire, au travers des "porteurs de paroles", des personnes sont allées écouter les réponses et réactions de la population à diverses questions ou propositions, au caractère plus ou moins provocateur. L'objectif étant de les faire s'interroger sur leurs attentes par rapport à ce territoire

4 MOBILISATION DE L'ENSEMBLE DES ÉLUS

municipaux du territoire lors d'Assises du territoire, autour de la question centrale "Mon territoire en 2030"

› 2ème RDV Assises du Territoire à Jeandelaincourt



1 LES ENJEUX DU PROJET DE TERRITOIRE



UN TERRITOIRE AMBITIEUX, PERTINENT ET CITOYEN

De par son large périmètre et sa situation géographique avantageuse, à proximité des métropoles Nancéenne et Messine, le territoire de Seille et Grand Couronné bénéficie de nombreux atouts et forces, tels que ses paysages et la qualité de son cadre de vie, que les élus ont à cœur de transformer en force d'attractivité. Cette notion d'attractivité ressort d'ailleurs comme l'un des enjeux centraux du territoire, se traduisant par une ambition forte pour lui-même et ses forces vives, ses citoyens, ses usagers ainsi que pour ceux qui souhaitent simplement le découvrir.

Mais cette ambition doit être partagée et réalisable.

Partagée parce qu'elle doit satisfaire au plus grand nombre et permettre de renforcer la cohésion et le sentiment de chacun de bien vivre son territoire, d'y trouver une source d'épanouissement. Plus le projet sera construit avec les forces vives du territoire, plus il sera partagé et fera sens auprès d'elles. La concertation citoyenne est donc au cœur des démarches et des temps de travail programmés pour travailler à l'élaboration de ce projet de territoire.

Réalisable, car en cette période de contraintes financières, chaque investissement doit être apprécié et mesuré avec la plus grande rigueur. Chacun des habitants participe à l'effort financier permettant le développement de son territoire de vie, il s'agit donc d'être le plus pertinent possible dans les choix et arbitrages réalisés par les élus.

42 communes
18 543 habitants
345 km²
270 associations
2 781 emplois

UN TERRITOIRE D'ACCUEIL

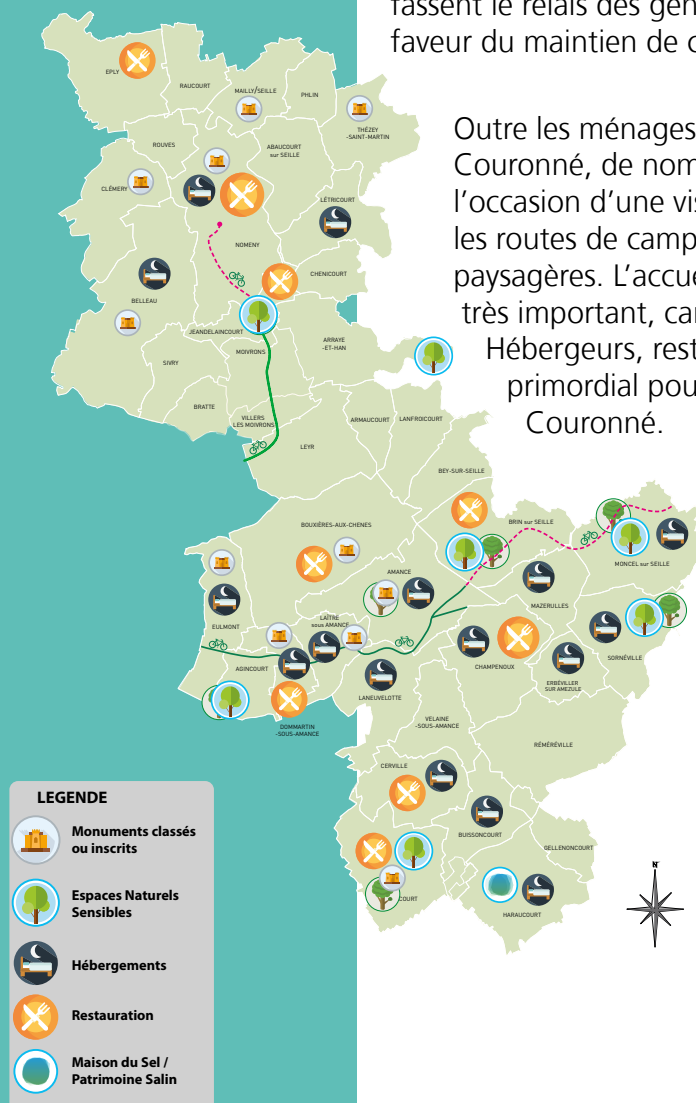
La mixité sociale qui caractérise la population du territoire de Seille et Grand Couronné nécessite que celui-ci soit à la hauteur de son attractivité naturelle. Le développement de services et d'équipements figure donc au premier rang des préoccupations des élus. Petite enfance, jeunesse et seniors en sont les principaux bénéficiaires.

Au travers de la création et le développement des structures scolaires, périscolaires, petite enfance et des dispositifs d'animation en direction de la jeunesse, tels qu'en proposent les nombreuses associations très actives du territoire, celui-ci perpétue la tradition d'un accueil de qualité sur Seille et Grand Couronné.

Le brassage de population évoqué plus haut induit une mixité culturelle qui a insufflé au territoire des valeurs de partage et de vivre ensemble qui doivent plus que jamais être soutenues aujourd'hui. Ceci afin de préserver les villages d'une dérive vers la simple fonction de dortoir des métropoles et agglomérations voisines. Le dynamisme associatif qui caractérise ce territoire démontre bien que l'ensemble de ses forces vives a conscience de ces enjeux. L'objectif étant que les populations nouvellement accueillies se fassent le relais des générations précédentes et s'investissent à leur tour en faveur du maintien de cette qualité d'accueil.

Outre les ménages qui font le choix de s'installer sur Seille et Grand Couronné, de nombreuses personnes découvrent ce territoire, à l'occasion d'une visite à la famille, d'une balade ou d'un détour par les routes de campagne, ou par envie d'en découvrir les richesses paysagères. L'accueil de ces visiteurs ou touristes est également très important, car il constitue aussi l'une des vitrines du territoire.

Hébergeurs, restaurateurs et commerçants ont alors un rôle primordial pour assurer la qualité de leur séjour en Seille et Grand Couronné.



7 287 ménages
54 habitants/km²
92% de résidences principales

Chiffres INSEE 2015

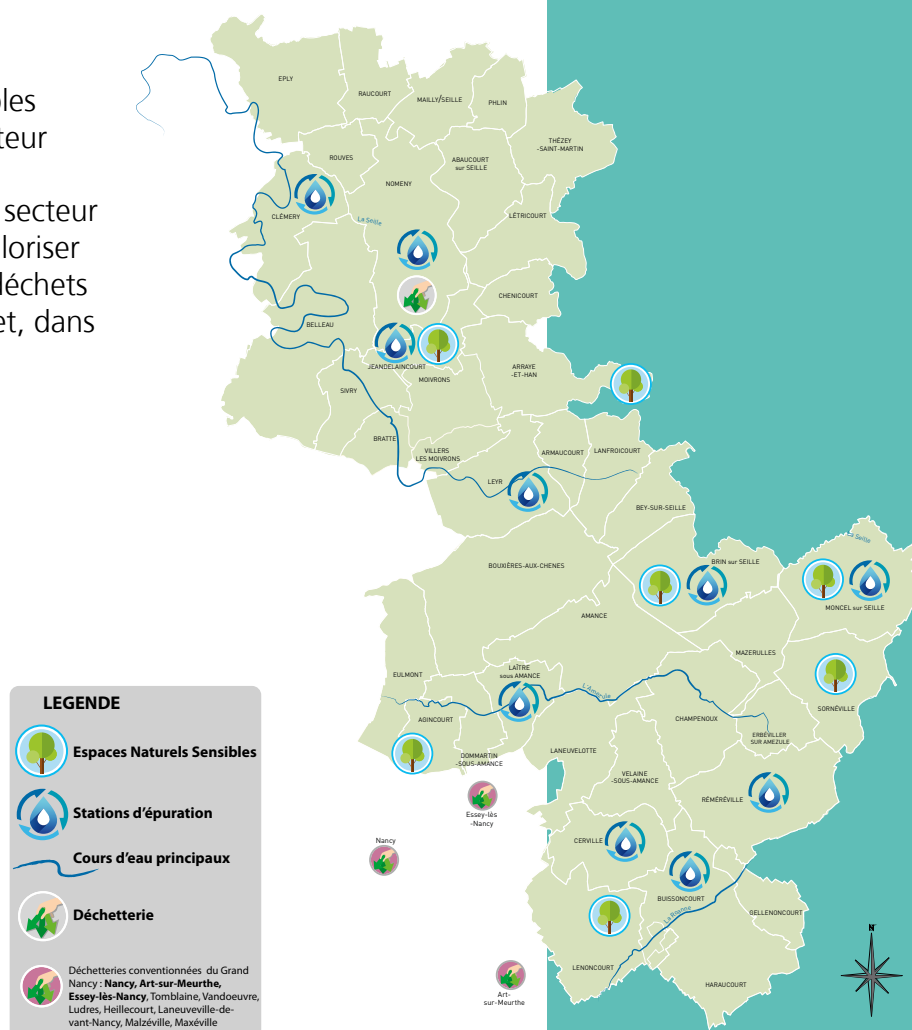
UN TERRITOIRE EN TRANSITION ÉCOLOGIQUE

Qu'il soit à dominante rurale ou urbaine, chaque territoire est aujourd'hui confronté aux enjeux de la transition écologique, à la nécessité d'adapter son fonctionnement aux stratégies liées à la préservation de l'environnement et des économies d'énergie.

Sur l'intercommunalité de Seille et Grand Couronné, les activités consommatrices d'énergies sont nombreuses :

- La dynamique de construction y est importante, conséquence d'une démographie en hausse depuis plus de 30 ans,
- L'agriculture, première activité économique du territoire et dont la mécanisation de plus en plus importante demande une maîtrise constante des dépenses énergétiques,
- L'industrie, l'éclairage public, les activités de services et la consommation énergétique des ménages s'ajoutent également à ce constat.

La production d'énergies renouvelables constitue donc un véritable accélérateur de la transition énergétique et de développement pour le territoire. Le secteur dispose de ressources naturelles à valoriser afin d'y répondre : la biomasse, les déchets fermentescibles, le photovoltaïque, et, dans une moindre mesure, l'éolien.



UN TERRITOIRE D'EMPLOI

660 entreprises...

197 exploitations agricoles
165 entreprises du secteur de la construction
54 entreprises de services aux professionnels
54 professionnels de santé
41 commerces, cafés et restaurants
20 entreprises de plus de 10 salariés

... qui représentent 2 781 emplois

Autrefois marqué par la présence d'ouvriers et d'agriculteurs, le territoire de Seille et Grand Couronné voit aujourd'hui sa population active composée de plus en plus d'employés et de cadres, installés au bénéfice d'un cadre de vie attractif. S'il propose près de 2 800 emplois, le territoire voit 85% de ses actifs exercer leur activité sur les bassins d'emploi voisins du territoire.

Bien que préservé du phénomène de chômage, avec un taux largement plus faible qu'au niveau national (7% environ), des ruptures sociales sont néanmoins observées et la mobilité reste un frein à l'obtention d'un emploi sur les bassins voisins, malgré leur proximité.

D'où l'importance de préserver et de développer un emploi local, constituant une réponse privilégiée pour les demandeurs d'emploi du territoire, mais également pour répondre aux besoins en main d'œuvre des nombreuses entreprises artisanales et commerces implantés en Seille et Grand Couronné.

En effet, le dynamisme de la construction de logements constitue un marché important pour les artisans et professionnels du bâtiment.

Les bourgs centres et relais, tels que Nomeny, Champenoux, Bouxières aux Chênes, Leyr, Jeandelaincourt ou Brin sur Seille, regroupent également une activité commerciale de plus en plus importante, répondant aux besoins de proximité d'une partie de la population.

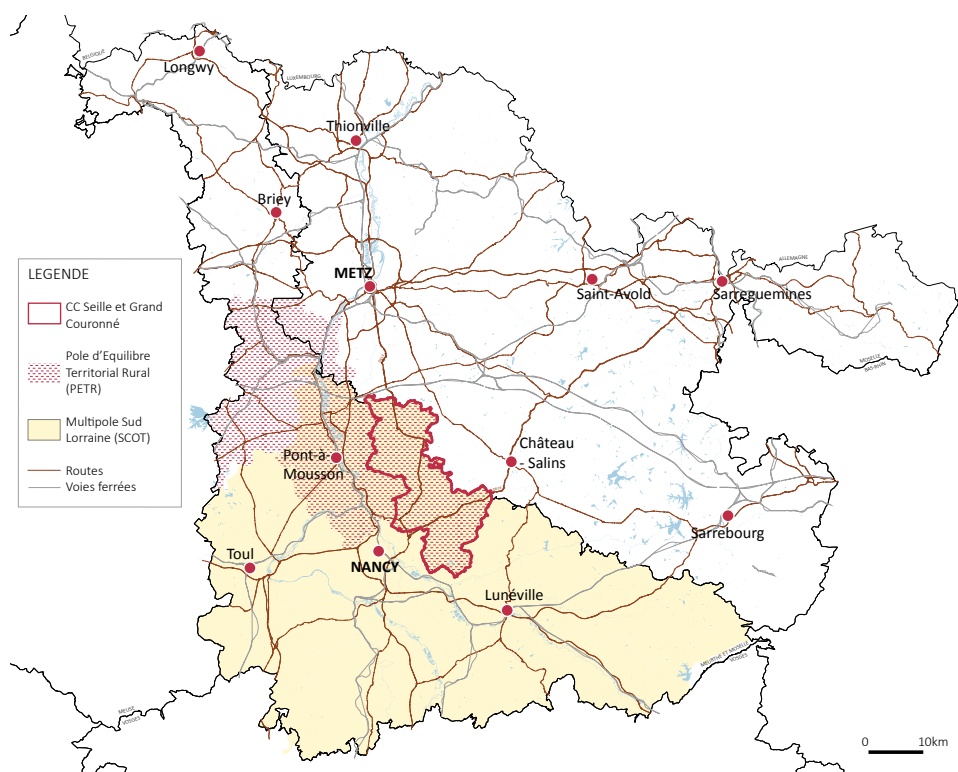
Cette économie présentielle constitue un atout pour le territoire puisque les emplois générés ne sont pas, par définition, délocalisables.



UN TERRITOIRE QUI RESPIRE

Bordé par la Seille et la Moselle, entouré par Metz et Nancy et longé par l'A31, le territoire de Seille et Grand Couronné dispose de limites géographiques bien marquées mais n'en est pas pour autant enclavé. Au contraire, les nombreuses voies de circulation qui l'irriguent lui permettent de respirer, assurant les flux de population entre leurs résidences et leurs lieux de travail, mais aussi l'accueil de résidents urbains souhaitant profiter du cadre de vie rural situé à proximité de métropoles.

Ces "respirations" permettent à Seille et Grand Couronné de s'inscrire dans un maillage territorial beaucoup plus vaste, autorisant de nombreuses et fructueuses collaborations avec les territoires voisins.



2 IMPLICATION CITOYENNE

La participation des habitants du territoire à la construction de leur projet a constitué un préambule indispensable pour les élus. Tout l'enjeu était de définir les modalités de cette participation. Après réflexion, il a été proposé d'aller à la rencontre des habitants, au lieu de les solliciter dans le cadre d'une réunion plus classique. Ce sont donc plusieurs "porteurs de paroles" qui se sont rendus, sur quatre week end successifs, sur les lieux de vie du territoire : marchés, boulangeries et même don du sang...

Ces porteurs de paroles ont déambulé, sous forme "d'hommes-sandwiches", arborant questions et slogans un brin provocateur tels que ceux-ci :

- La mirabelle, la place Stan, le gris de Toul, et chez nous en Seille et Grand Couronné, qu'est ce qui vaut le détour ?
- Vivre ici, c'est bien, mais travailler sur Seille et Grand Couronné, c'est possible ?
- Je vais à Nancy, je t'emmène ?
- Sauver la planète depuis ici, vous y croyez ?

120

**personnes rencontrées,
hommes et femmes en
proportion équivalente**



Une interpellation directe des habitants, citoyens du territoire, sur leur terrain, avec des questions directes, demandant une réponse spontanée.

L'AVIS DES CITOYENS

RICHESSES ET INITIATIVES LOCALES ÉVOQUÉES

- » Des richesses naturelles et patrimoniales : la Seille, le Mont Saint Jean, la Voie Verte, les chemins de randonnée, la Butte de Mousson, les châteaux (Clémery, Morey, Manoncourt, Maily)
- » Accès facile aux grandes villes de Nancy, Metz, Pont à Mousson
- » Prix du foncier accessible, selon les secteurs
- » Approvisionnement facile en produits locaux, contact direct avec les agriculteurs et producteurs via les marchés fermiers et quelques superettes locales qui proposent les produits locaux
- » Des clubs, foyers et associations en nombre pour pratiquer tout type d'activités, un vrai plus pour les personnes âgées
- » Des gîtes, des chambres d'hôtes... un potentiel à développer, avec une meilleure offre de pistes de randonnée pédestre ou cycliste, ainsi qu'un guide des hébergements

MANQUES ET LIMITES LOCALES ÉVOQUÉES

Peu "d'activités urbaines"
(cinéma, shopping, cafés...)

Pas d'établissement pour
personnes âgées

Manque d'aide à l'installation (et/ou
à la pérennité ?) des entreprises sur
le territoire

Habiter ici nécessite de se
déplacer en voiture

Développer des actions qui
permettraient de maintenir ou
renouer du lien intergénérationnel

Pourquoi ne pas créer une base de loisirs
quelque part (au bord de la Seille, proche de
la Voie Verte, espace détente, snack...)?

3 PARTICIPATION ACTIVE DES ACTEURS

La volonté des élus quant à cette deuxième étape de la démarche d'élaboration du projet du territoire était de faire émerger des projets nouveaux, innovants, et surtout issus de la mise en œuvre de l'intelligence collective. Comment les forces vives du territoire, en travaillant ensemble, peuvent-elles construire un projet, à partir d'une envie, d'une idée... ? Ce fut tout le défi de ces soirées "labo d'idées" qui, comme leur nom l'indique, avaient vocation à transformer des idées en projets concrets, à l'aide d'une animation ludique et conviviale. Les 17 et 31 mai, une cinquantaine d'acteurs du territoire (élus, habitants, professionnels, bénévoles associatifs) se sont retrouvés autour des enjeux du territoire tels qu'identifiés par les élus, afin de faire émerger différents projets, très concrets et potentiellement réalisables par la suite.



Les Labos d'ID : des projets pour ré-inventer le territoire



- **Un marché près de chez moi**

Un marché nomade de producteurs locaux

- **Salicorne Vallées**

Espace de coworking innovant et associant les commerçants et artisans

- **Ici, mille et une nuit en famille**

Développer un circuit touristique naturel, avec les territoires voisins, avec hébergement atypique.

- **Territoire à énergie positive**

Favoriser un mix énergétique à l'échelle de la Comcom

- **Bouge ton QI**

Lieu d'accueil intergénérationnel en libre accès avec multiactivités

- **Paroles citoyennes**

Un festival pour vivre sa citoyenneté : ateliers, théâtre, libre expression



- **Un nid jusqu'au bout de la vie**

Un lieu de vie à taille humaine, avec maintien du lien social

- **Un chez soi en toute sécurité**

Intervention d'un plateau technique 24h/24h au domicile des personnes âgées

Tout l'intérêt de ces projets, idées, initiatives réside dans le fait que c'est aux forces vives du territoire qu'il est demandé de se mobiliser pour les mener à bien. La Comcom reste présente à leur côté pour fournir des moyens logistiques, de l'ingénierie, mais n'a pas forcément vocation à porter le projet

4 MOBILISATION POLITIQUE

Troisième étape d'élaboration du projet, les assises du territoire ont constitué un temps politique de travail durant lequel il a été demandé à l'ensemble des élus communautaires et municipaux, de venir s'exprimer autour d'une question "Mon territoire en 2030, je l'imagine comment ?"

Sous l'angle des 5 thématiques reprises ci-dessous, une centaine d'élus s'est exprimée lors de trois soirées, afin d'identifier les enjeux et orientations souhaités pour leur territoire d'ici 2030.

Le caractère ambitieux du projet de territoire se retrouve donc pleinement dans ces trois temps

- UN TERRITOIRE PERTINENT, AMBITIEUX ET CITOYEN
- UN TERRITOIRE EN TRANSITION ÉCOLOGIQUE
- UN TERRITOIRE D'EMPLOI
- UN TERRITOIRE D'ACCUEIL
- UN TERRITOIRE QUI RESPIRE



L'implication d'un maximum d'élus pour rêver ce territoire, quand bien même nombre d'entre eux ne seront sans doute plus en responsabilité électorale...

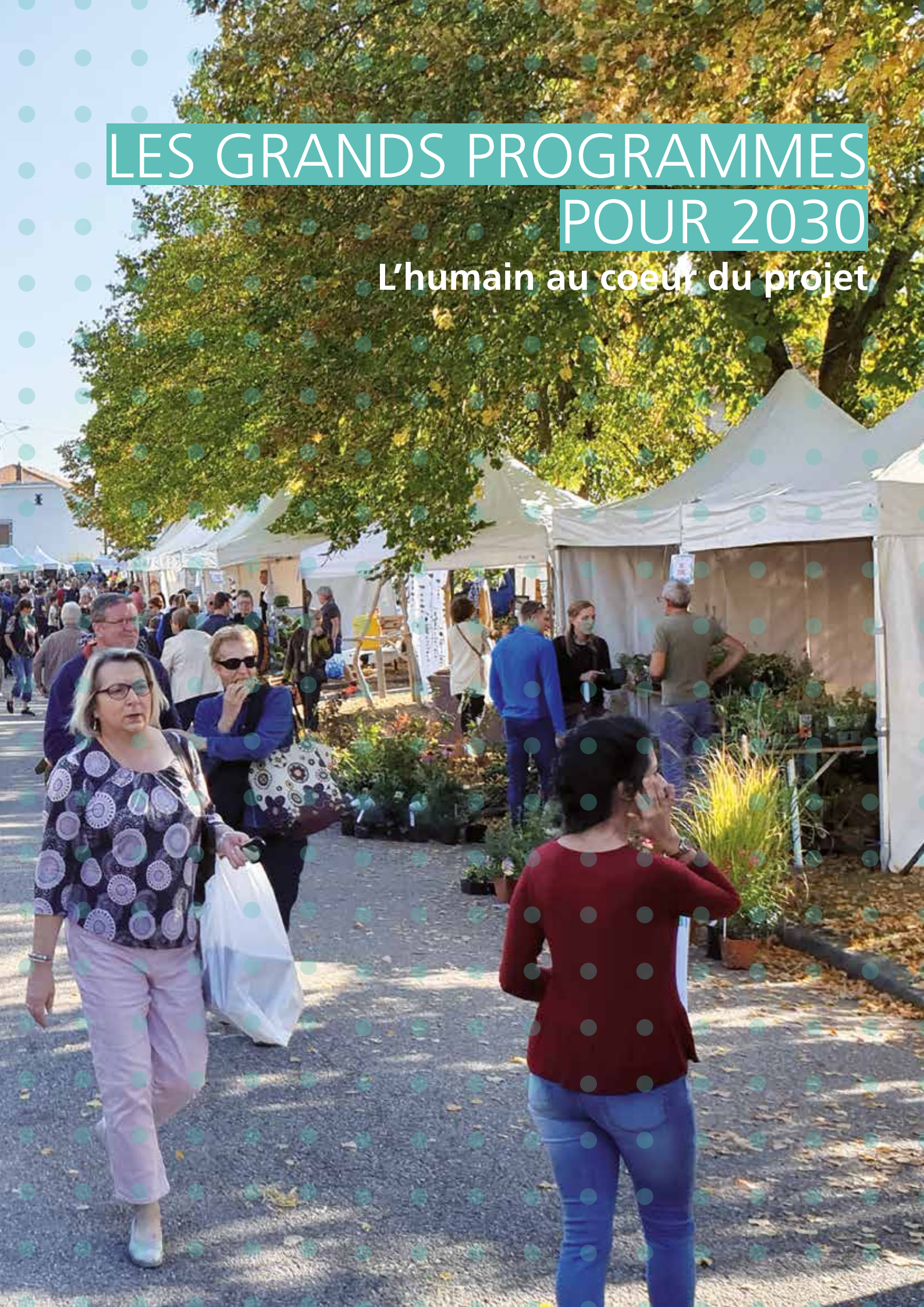


La mobilisation de l'intelligence collective de l'ensemble des forces vives du territoire pour faire émaner des projets en une soirée, afin de donner du sens à l'implication de chacun.



LES GRANDS PROGRAMMES POUR 2030

L'humain au coeur du projet





AXE 1

UN TERRITOIRE D'ACCUEIL

////////////////////

Qu'il soit habitant, usager, travailleur, bénévole, ou simple randonneur en visite, l'humain est au cœur du territoire de Seille et Grand Couronné. Il y est le bienvenu.

Peu importe le temps qu'il y passe, quelques années, quelques mois, quelques jours, il doit retrouver une part de lui sur ce territoire, il doit pouvoir s'y identifier. Tous sont acteurs de l'animation et de la gouvernance de ce territoire dont ils participent au développement et à l'émancipation.

PROGRAMME 1

DÉVELOPPER L'OFFRE GLOBALE DE SERVICES À LA POPULATION

////////////////////

Derrière l'idée de territoire d'accueil, il y a d'abord la notion d'offres de services, qu'ils soient destinés aux plus jeunes, aux personnes les plus en difficultés, aux actifs, aux plus âgés et dépendants.

L'attractivité du territoire nécessite que celui-ci soit en mesure d'accueillir de la meilleure manière possible ses habitants.

En 2030, le niveau de service sera à la hauteur des ambitions du territoire.

Diversifier les logements

Une offre d'habitat et de logements diversifiés et adaptés aux besoins de la population : le développement du parc locatif, de logements adaptés aux seniors, d'un habitat performant énergétiquement. Des premières initiatives ont vu le jour avec la réalisation d'un recueil d'initiatives permettant de développer prochainement des projets d'habitat senior, remis aux communes

Améliorer la qualité d'accueil des tout-petits et scolaires

Une offre d'accueil, individuelle et collective, des tout-petits, facteur essentiel d'attractivité du territoire pour les jeunes ménages et garant, avec l'accueil scolaire et périscolaire, d'un parcours éducatif pérenne, stable et de qualité sur le territoire. La finalisation des schémas d'accueil petite enfance, scolaire et périscolaire viendra donner la visibilité nécessaire à la mise en œuvre des investissements permettant d'atteindre ces objectifs.

Renforcer les services publics

Des services publics accessibles au plus grand nombre, avec une représentation locale renforcée de partenaires institutionnels et sociaux tel que la CAF, Pôle Emploi... Le modèle de proximité de services incarné par les Maisons de Services Au Public de Champenoux et Nomeny est à optimiser pour plus d'efficacité sur le territoire.

Prendre en compte les enjeux de la santé

Les enjeux liés à la santé, en tant que thématique transversale, sont à prendre en compte dans l'ensemble des projets de développement de services à la population sur le territoire intercommunal. Tant pour maintenir l'offre des professionnels de santé, que pour sensibiliser la population ou pour améliorer encore la qualité nutritive des lieux de restauration scolaire et de petite enfance.



› Multi-accueil à Champenoux

PROGRAMME 2

ENTREtenir LE LIEN SOCIAL SUR LE TERRITOIRE

////////////////////

Se sentir épanoui sur son territoire, au-delà de sa qualité d'accueil, passe aussi par la solidité du lien tissé avec ses concitoyens, son environnement, ses voisins, ses élus...

Il est donc essentiel de maintenir et renforcer le lien social que chacune des forces vives du territoire a su créer au fil du temps.

En 2030, l'animation du territoire permettra à chacun de s'épanouir en tant qu'individu et de se reconnaître en tant que citoyen.



> Atelier du Pôle Musical Communautaire

Développer le lien social grâce à la culture

La culture pour entretenir et développer le lien social, au travers de la mise en cohérence de l'offre culturelle du territoire (patrimoine, histoire, paysages, manifestations diverses...). Une contractualisation à long terme avec les services de l'Etat permettra de renforcer la visibilité de cette offre et de mobiliser des moyens financiers plus importants.

Lutter contre l'isolement

Le vieillissement de la population est une réalité qui concerne également Seille et Grand Couronné, bien que moins prononcé qu'au niveau départemental ou national. Nos aînés sont au cœur de ce tissu social qu'il convient de maintenir. De nombreuses actions collectives sont d'ores et déjà menées au travers notamment de voyages senior et de médiation numérique. Le prochain défi, au-delà de la poursuite et du développement de ces actions, concerne l'habitat senior, que ce soit l'émergence de structures dédiées ou le maintien à domicile.

Un contrat pour la jeunesse

Une animation jeunesse territorialisée, accessible, fédérant l'ensemble des valeurs d'éducation populaire au travers d'un projet partagé et intergénérationnel. L'évolution du contenu et des objectifs du Contrat Territorial Jeunesse Education Populaire démontre l'intégration de ces valeurs au cœur même des dispositifs d'animation du territoire

Sensibiliser à l'environnement

Une éducation à l'environnement, aux valeurs paysagères du territoire, à la connaissance et au respect de la faune et de la

flore, l'un des premiers atouts du territoire à préserver. Pour ce faire, des partenaires comme le CPIE et la Compagnie des ânes sont mobilisés dans le cadre d'une contractualisation pluriannuelle, structurée et travaillée en amont afin de répondre au mieux à ces objectifs de sensibilisation à l'environnement du territoire

Des rendez-vous citoyens

Une éducation citoyenne, dispensée notamment lors des Rendez Vous du territoire, ces rencontres régulières, dont le mot d'ordre est "informer, former, débattre". Et ce quel que soit le sujet.

PROGRAMME 3

MAINTENIR LA PROXIMITÉ

////////////////////

Seille et Grand Couronné s'étend sur près de 50 km du nord au sud, et sur près de 20 km d'est en ouest, avec une densité de population conforme au milieu rural. Il est donc évident que les enjeux de mobilité, au sens large, et de proximité prennent tout leur sens sur ce territoire.

Territoire qui a l'avantage de se trouver à proximité d'infrastructures de transports importantes telles que l'A31, la gare TGV Lorraine et l'aéroport de Metz-Nancy.

L'intermodalité se pose donc au cœur des questions de mobilités du territoire de Seille et Grand Couronné, notamment afin de bénéficier de la desserte TER reliant Metz et Nancy par le coté ouest de la vallée de la Moselle.

Outre la gestion des importants mouvements «pendulaires» liés aux déplacements des actifs résidant sur le territoire, il s'agit en 2030 de rendre les déplacements en interne le plus fluide possible, en positionnant de manière harmonieuse les services, commerces et autres équipements.

Développer les modes de déplacements doux et l'intermodalité

Le développement de modes de déplacement doux, tels que les voies vertes et les sentiers de randonnées permet de sillonner le territoire, tant pour en découvrir les richesses et les lieux remarquables que pour accéder à ses services et équipements. Au delà de la vocation écologique de ce projet, on retrouve un intérêt touristique, donc économique, notamment grâce aux projets d'itinérances et de bouclage de ces nombreux sentiers. Ce maillage des voies douces se construit avec les territoires voisins pour assurer l'interaction des territoires et leur facilité d'accès.

Favoriser la "mobilité numérique"

C'est en construisant ensemble les applications permises par la dotation en très haut débit du territoire que cette nouvelle mobilité émergera. Réduire les déplacements, c'est aussi pouvoir éviter ceux que la transmission d'information par réseau permet. La télémédecine constitue à ce titre un enjeu transversal non négligeable, répondant potentiellement à de nombreux besoins.

› Voie Verte à Brin/Seille





AXE 2

UN TERRITOIRE EN TRANSITION ÉCOLOGIQUE

////////////////////////////////////

La qualité et la diversité paysagère de Seille et Grand Couronné, caractérisées par la présence de plusieurs espaces naturels sensibles et autres lieux remarquables, constituent un véritable atout pour le territoire, mais il convient de veiller à leur préservation.

Il revient à chacun, résident ou visiteur, de prendre conscience de l'importance de cette richesse et d'adapter son comportement au quotidien. De nombreuses associations agissent sur le territoire afin de sensibiliser ses habitants à la fragilité de son milieu naturel.

D'autres interviennent pour favoriser la diminution des consommations énergétiques et le développement des énergies renouvelables.

PROGRAMME 4

FORMER ET ÉDUIQUER LA POPULATION À LA PRÉSERVATION DE L'ENVIRONNEMENT ET DES MILIEUX NATURELS

////////////////////

L'intégralité du territoire est couverte par un dispositif de redevance incitative devant permettre l'optimisation des pratiques de tri. Les chiffres démontrent qu'il est nécessaire de communiquer et sensibiliser le public aux bonnes pratiques en termes de gestion des déchets, puisque la moindre période de relâchement génère une baisse des performances de tri. La sensibilisation des plus jeunes, en milieu scolaire, se trouve être l'un des moyens les plus efficaces pour instaurer une véritable culture de la pratique du tri, et de l'essaimer dans le cercle familial.

En 2030, cette sensibilisation à l'environnement sera systématisée et devra passer au rang de véritable enseignement, au titre d'une éducation civique et citoyenne.

Réduire les déchets

La nécessité d'œuvrer à la réduction des déchets, qu'ils soient fermentescibles, et générés en grande partie par le gaspillage alimentaire, ou liés au suremballage. Là encore, le milieu scolaire est le lieu idéal pour œuvrer à une sensibilisation à la lutte contre le gaspillage alimentaire.

Renforcer le partenariat

Le partenariat avec les acteurs territoriaux de l'éducation à l'environnement sera renforcé et étendu aux domaines et thématiques pertinentes, dès le plus jeune âge, en milieu scolaire et tout au long de la jeunesse en lien avec les dispositifs d'éducation populaire.

Préserver les milieux aquatiques

L'intercommunalité aura toute sa place dans les actions de préservation des milieux aquatiques. De lourds programmes d'investissement et de travaux sont à engager dans ce sens, ainsi que dans la prévention des inondations.

En matière d'assainissement, la réduction significative d'émission d'effluents domestiques non traités permettra de préserver la qualité des eaux.

Ces missions aux enjeux cruciaux ne peuvent être exercées qu'en coopération avec les établissements publics locaux disposant des ressources techniques pour les mener à bien.

Impulser un urbanisme raisonné

Les politiques d'urbanisme raisonné doivent permettre de trouver un équilibre durable entre le développement de l'offre d'habitat, la densification des centres villages et la maîtrise des extensions urbaines. Le foncier a plusieurs vocations, dont celle de permettre le développement de cultures alimentaires. Il convient donc d'œuvrer avec vigilance lorsqu'il s'agit de permettre à nos villages de s'agrandir.

› Agent "GEMAPI"



PROGRAMME 5

RÉDUIRE LA CONSOMMATION ÉNERGÉTIQUE DU TERRITOIRE

////////////////////

Les activités domestiques et professionnelles exercées sur le territoire sont sources de consommation d'énergie, fournie par l'électricité et le pétrole, principalement. Cette dépendance aux énergies fossiles pourrait être moindre en réduisant la consommation énergétique globale du territoire.

Pour ce faire, plusieurs initiatives ont déjà été engagées, qu'elles concernent les biens et équipements publics ou privés. Le territoire a en effet été labellisé «Territoire à Energie Positive et Croissance Verte» en 2016, ce qui a permis de bénéficier de subventions pour financer les investissements et travaux favorisant la performance énergétique de l'éclairage public ou des bâtiments tels que les salles polyvalentes ou les mairies.

Les propriétaires privés en situation de précarité bénéficient eux d'un dispositif de soutien financier à la réduction de leur consommation énergétique domestique (renforcement de l'isolation, changement de chaudière, etc.).

En 2030, les soutiens et dispositifs similaires à ceux cités ci-dessus ne devront plus être ponctuels ou réservés à certaines catégories de biens ou de personnes éligibles.

Opérer une mutation énergétique

L'ensemble du patrimoine bâti du territoire, public ou privé, aura en grande partie opéré une mutation énergétique ayant significativement réduit le coût énergétique, et écologique, supporté par les ménages. Soutenue par les politiques publiques, et objet d'une pédagogie et d'une sensibilisation sans cesse renouvelées, la "chasse" aux économies d'énergie s'inscrira dans les mœurs citoyennes, au même titre que le tri des déchets peut l'être actuellement.

Encourager de nouveaux modes de travail

Les solutions de mobilité innovantes, ainsi que de nouveaux modes de travail (télétravail, coworking) évoqués plus en amont de ce projet, permettront également de réduire significativement l'impact écologique et financier des trajets professionnels pendulaires effectués sur le territoire. En tant qu'acteurs publics, les collectivités doivent dès maintenant servir d'exemple en transformant

notamment leur parc de véhicules à moteurs thermiques en moteurs électriques, permettant ainsi le déploiement de bornes de recharges sur le territoire.

Développer l'écoconstruction

Les bâtiments publics, tels que les écoles, les crèches, les salles polyvalentes, les mairies, constituent de véritables vitrines pour exposer de nouveaux matériaux de construction sains et écologiques.

Une charte de l'environnement, très pragmatique et opérationnelle, recueillera l'ensemble des bonnes pratiques déjà réalisées par la collectivité et définira de nouveaux objectifs de performance en la matière. Tout cela afin de sensibiliser les citoyens et habitants en faisant figure d'exemple.

› Groupe scolaire BBC à Jeandelaincourt



PROGRAMME 6

VALORISER LES ÉNERGIES RENOUVELABLES

////////////////////

Au-delà des actions visant à réduire et à maîtriser les consommations énergétiques, l'exploitation et la valorisation d'énergies renouvelables constitue à la fois une alternative aux énergies fossiles, mais également une opportunité en terme de développement économique et d'emplois.

Le potentiel d'énergies renouvelables du territoire reste à déterminer, bien que l'on puisse d'ores et déjà identifier des ressources tels que la biomasse, le photovoltaïque, l'éolien...

L'autonomie énergétique

L'objectif ambitieux de l'autonomie énergétique peut être posé à l'horizon 2030, bien qu'il nécessite la mobilisation de nombreux acteurs du territoire et de partenaires financiers. Un groupement d'agriculteurs a déjà ouvert la voie en réalisant une unité de méthanisation, permettant de valoriser des matières fermentescibles, a priori perdues, pour produire de l'électricité.

En lien avec le développement économique, de fortes actions de sensibilisation et de formation des entreprises du territoire sont à envisager, afin de les porter au niveau de qualification et d'exigence requis pour mener à bien ce projet d'autonomie énergétique.

Privilégier le photovoltaïque

Le photovoltaïque constitue également une ressource quasi illimitée permettant une production d'énergie aussi bien à grande échelle qu'au niveau d'un bâtiment unique. Les outils de planification et de réglementation urbaine doivent évoluer afin de faciliter le développement de cette source de production énergétique.

Développer des réseaux de chaleur

À l'image des économies d'énergie, l'action publique doit constituer une figure d'exemple et de support pédagogique en direction des habitants du territoire. Les bourgs aux densités les plus élevées peuvent envisager à l'échéance de 10 ou 15 ans, de développer des réseaux de chaleur permettant de mutualiser une production énergétique à l'échelle du village, alimentant habitations et équipements publics (école, collège, salle polyvalente, gymnase, église...).





AXE 3

UN TERRITOIRE D'EMPLOI

////////////////////

L'économie soutenue par le passé industriel et ouvrier du territoire de Seille et Grand Couronné et de ses environs (aciéries de Pompey, usine St Gobain notamment) a évolué vers une économie aujourd'hui axée sur l'agriculture, l'artisanat et le commerce.

Cette économie, qualifiée de présentielle car liée par nature à l'activité du territoire, doit pouvoir être irriguée par la richesse générée par les revenus des actifs résidants sur le territoire.

PROGRAMME 7

FAVORISER LE DÉVELOPPEMENT ÉCONOMIQUE DU TERRITOIRE

////////////////////

L'économie de proximité existant sur le territoire de Seille et Grand Couronné représente plusieurs centaines d'entreprises ayant naturellement des besoins en matière d'infrastructures pour exercer au mieux leur activité. Tant en termes de locaux que de services et de réseaux notamment.

La Communauté de communes a déjà développé des outils, tels que la Zone d'Activités Économiques de Nomeny, afin de faciliter le développement d'une offre de foncier bâti ou non bâti équilibrée et pertinente, destinée à la fois aux entreprises du territoire et également à l'accueil d'entreprises extérieures.

En 2030, le territoire aura développé son propre modèle économique permettant l'accompagnement à l'installation et au développement d'entreprises, tout en optimisant ses ressources foncières, naturelles et financières.

Valoriser les espaces disponibles

Valoriser les espaces disponibles de type écoles ou locaux vacants apparaît comme un complément à ce modèle coûteux, en étudiant, notamment, la possibilité de développer des tiers lieux, de type coworking. Des structures souples, à la gestion facilitée et permettant surtout d'accueillir une activité tertiaire, à forte valeur ajoutée et dont le porteur peut être intéressé par la qualité du cadre de vie en Seille et Grand Couronné.

Anticiper le Très Haut Débit

Anticiper la couverture en très haut débit de l'intégralité du territoire, prévue en 2023, en identifiant dès maintenant les potentiels usages du numérique liés notamment au développement économique : le télétravail, la télémédecine, le stockage et/ou la circulation de données, etc...

Développer les outils de veille

Développer des outils de veille foncière du potentiel de patrimoine bâti professionnel des communes.

› ZAC à Nomeny



PROGRAMME 8

RENFORCER LE LIEN EMPLOI / ENTREPRISES

////////////////////

Le tissu entrepreneurial du territoire est en grande majorité composé de très petites entreprises artisanales. L'une des fragilités partagées par de nombreux dirigeants est la difficulté de recruter de la main d'œuvre qualifiée, à hauteur de leurs attentes et besoins. Les emplois proposés demandent souvent des qualifications particulières qui ne peuvent être pourvues sans formation préalable.

Il y a donc, à l'échelle du Val de Lorraine, à renforcer la dynamique d'entreprises qui s'y est développée et a permis la création d'organismes d'accompagnement et de soutien à la création et à la reprise d'entreprise. Une association comme Val de Lorraine Entreprendre a également bien identifié cette distorsion entre le besoin des entreprises et le niveau de qualification de la main d'œuvre disponible.

Renforcer le lien avec l'emploi

La Communauté de communes doit se positionner au plus près de ses entreprises, en tant qu'animateur local de ces initiatives, pour renforcer le lien avec l'emploi.

S'appuyer sur un partenaire privilégié

L'association ENTREN, qui regroupe une trentaine d'entreprises de Seille et Grand Couronné est devenue depuis sa création un partenaire privilégié de l'intercommunalité pour améliorer cette connaissance mutuelle et favoriser les échanges bénéfiques pour l'une et l'autre des parties. Les élus disposent ainsi d'une meilleure lecture de l'activité économique des entreprises et d'un interlocuteur privilégié qui, s'il ne prétend pas représenter l'ensemble des entreprises du territoire, peut s'en faire l'écho au travers de ses membres et fédérer toujours plus d'acteurs économiques.

Lever les freins de retour à l'emploi

Le territoire dispose également, avec le chantier d'insertion communautaire, d'un dispositif permettant de lever les freins sociaux et professionnels de retour à l'emploi. Ces parcours d'insertion et de formation doivent être élaborés en concertation avec les entreprises locales afin de créer un véritable lien et de constituer un vivier de main d'œuvre qualifiée et disponible.

Agents du Chantier d'Insertion



PROGRAMME 9

ACCOMPAGNER LA TRANSITION AGRICOLE

////////////////////

L'activité agricole occupe encore aujourd'hui la première place sur le territoire de Seille et Grand Couronné et n'a pas échappé aux phénomènes de mondialisation et de production de masse. Dans ce contexte concurrentiel plus fort que jamais, les agriculteurs disposent d'une réelle opportunité à faire évoluer leur pratique et diversifier leurs activités.

Le concept de vente directe organisée constitue l'une des réponses adaptées aux attentes des consommateurs, en terme de qualité notamment. Les producteurs s'organisent donc afin de structurer leur filière au niveau local. Le premier marché à conquérir est bien évidemment celui des ménages résidant sur le territoire ; mais la population des bassins de vie urbains des Métropoles de Nancy et Metz, des agglomérations de Pont à Mousson ou de Pompey, font montre des mêmes attentes et c'est bien sur les territoires ruraux que la ressource existe.

En 2030, cette ressource agroalimentaire sera valorisée et reconnue, et représentera une part substantielle de la consommation du Val de Lorraine.

Promouvoir les produits locaux

L'accompagnement, dès aujourd'hui, par la Communauté de communes à la création d'outils ou de dispositifs locaux permettant de consolider l'offre locale : des applications numériques favorisant la rencontre de l'offre et de la demande, la création d'outils de transformation des produits locaux.

Le monde agricole développe depuis plusieurs années des activités d'accueil à la ferme et se positionne sur le marché de l'hébergement et de la restauration. Le territoire de Seille et Grand Couronné ne disposant d'aucune offre hôtelière, il est très pertinent qu'une offre d'hébergement puisse exister et se développer grâce, entre autres, à des agriculteurs souhaitant promouvoir leur culture du terroir et leurs produits locaux.

La structuration et la promotion de l'offre plus "touristique" permettra également à d'autres agriculteurs de trouver un appui local à leurs projets, qu'il soit financier ou d'ingénierie. L'accueil de camping-caristes à la ferme est, par exemple, un vecteur simple de développement de l'offre d'hébergement qui permet également de valoriser l'activité agricole et les productions locales.

Favoriser l'installation de nouveaux producteurs

Le plan local d'urbanisme intercommunal constitue également un levier important dans la maîtrise des espaces fonciers qui peuvent être destinés à accueillir des activités de maraîchage. A l'image du patrimoine bâti à vocation artisanale, une pépinière de maraîchers permettrait de favoriser l'installation de nouveaux producteurs.



Encourager la vente directe

Le soutien au développement de quatre marchés locaux sur différents villages du territoire constitue un premier accompagnement intercommunal à cette transition agricole en fédérant plusieurs producteurs et en les faisant connaître et reconnaître par la population.

PROGRAMME 10

FAVORISER L'EMERGENCE D'UN TRIPTYQUE TOURISME / ÉCONOMIE / CULTURE

////////////////////

Avec l'artisanat, l'économie de proximité et l'agriculture, le tourisme constitue l'un des leviers du développement économique en Seille et Grand Couronné. Le territoire dispose en effet de plusieurs atouts, sites et équipements en matière touristique : ses patrimoines naturels et historiques, ses sentiers de randonnée et Voies Vertes, la Maison du Sel...

Ces éléments permettent de générer une activité économique, autour des activités d'hébergement et de restauration, qui restent par ailleurs à développer.

Les travaux d'élaboration de ce projet du territoire ont mis en exergue un fort engouement de la population pour les activités culturelles développées par les associations et collectivités du territoire.

Ainsi, des manifestations à caractère musical, théâtral, littéraire, ou artistique ont régulièrement lieu sur l'une ou l'autre des communes de Seille et Grand Couronné. Ce qui leur confère un intérêt si particulier, c'est l'implication citoyenne que l'on retrouve quasi systématiquement derrière ces manifestations, en faisant beaucoup plus que de simples objets de consommation.

**Créer une économie alternative en mettant en synergie
les atouts culturels et touristiques du territoire**

A l'horizon 2030, imaginons que cette activité culturelle permette de renforcer l'attrait touristique du territoire et contribue ainsi à son développement économique... Cela passe par une mise en synergie des différents acteurs de ce triptyque, autour d'un projet de développement partagé, tel que l'installation de professionnels des arts et du spectacle ou l'émergence de lieux de diffusion culturelle...



› Visiteuse à la Maison du Sel





AXE 4

UN TERRITOIRE QUI RESPIRE

////////////////////////////////////

Les 42 communes qui composent Seille et Grand Couronné ont, pour certaines, déjà une histoire commune, au travers des intercommunalités de Seille et Mauchère et du Grand Couronné et partagent leur passé commun de territoires d'accueil. Mais au-delà de ces constructions territoriales et institutionnelles, Seille et Grand Couronné évolue au côté de partenaires tels que la Région, les Départements, les intercommunalités voisines, les métropoles de Nancy et de Metz, etc.

Les échanges et flux constants avec ces espaces, qu'ils soient professionnels, de loisirs ou liés à des services, constituent une véritable respiration pour ce territoire, irrigué par autant d'actifs utilisant les différentes routes et voiries qu'il comporte.

PROGRAMME 11

CONSTRUIRE ET FAIRE VALOIR L'IDENTITÉ DE SEILLE ET GRAND COURONNÉ

////////////////////

L'habitant, en sa qualité de citoyen, doit participer pleinement à la construction de l'identité du territoire puisqu'il en est l'un des acteurs quotidiens. Au travers de l'expression de ses besoins, des choix qui l'ont conduit à élire domicile en Seille et Grand Couronné, il façonne son environnement. Il convient donc de créer les espaces nécessaires à l'expression citoyenne, à la fois donc pour faire émerger l'identité du territoire mais aussi pour positionner le citoyen comme un vecteur de transmission des valeurs du territoire.

En 2030, les résidents de Seille et Grand Couronné, pour la plupart fortement mobiles, sont en effet les premiers et meilleurs représentants de leur territoire, que ce soit dans leur vie professionnelle, à proximité de leur résidence, ou bien encore lors de leurs éventuels voyages, partout en France ou à l'étranger.

› Marché de la Seille à Nomeny



Définir une nouvelle ruralité

L'émergence d'une identité forte, construite autour de valeurs citoyennes, environnementales et écologiques fortes. Responsabilisé et sensibilisé à son cadre de vie, l'habitant du territoire a fait évoluer son comportement et participe à la définition d'une nouvelle ruralité. Cette nouvelle ruralité se voudra décomplexée de sa comparaison à l'urbain et prendra conscience de l'équilibrage des relations entre une métropole et ses voisins ruraux ; chacun ayant autant à apporter à l'autre, l'un au travers de son offre de services de centralité, et l'autre par la richesse de son cadre de vie, de son lien social et de ses potentiels de production alimentaire et énergétique.

PROGRAMME 12

AFFIRMER LE TERRITOIRE DANS SON PERIMÈTRE

////////////////////

Les valeurs portées par Seille et Grand Couronné constituent l'une des bases de son identité et doivent être valorisées au travers d'une communication ciblée et adaptée à sa population, marquée par une forte mixité sociale et générationnelle.

Fortes de cette identification de la population à ces valeurs, les forces vives du territoire se doteront, en 2030, d'une stratégie de développement axée autour de la complémentarité des territoire.

"Se connaître soi-même pour mieux exister auprès des autres"

Participer aux stratégies des territoires

Seille et Grand Couronné pourra et devra faire montre d'une participation active à l'élaboration des stratégies des territoires de la multipole sud-lorraine et du SCOT de l'agglomération Messine. Le PETR du Val de Lorraine constitue également une échelle pertinente de construction interterritoriale, au sein duquel Seille et Grand Couronné peut inscrire pleinement ses valeurs.

› Place Stanislas à Nancy / Centre Pompidou à Metz / Abbaye des Prémontrés à Pont à Mousson



PROGRAMME 13

DÉVELOPPER UNE MOBILITÉ INNOVANTE

////////////////////

Avec environ 7 à 8 000 actifs sur son territoire, Seille et Grand Couronné dispose d'un atout (la «respiration» évoquée en amont) mais se voit également à la veille d'un défi de premier ordre : maintenir son attractivité malgré la hausse du coût de la mobilité, tout en réduisant l'impact écologique des mobilités individuelles.

Imaginer de nouvelles formes de mobilité

De nouvelles formes de mobilités innovantes permettront de maintenir l'accès aux services publics, de santé et aux commerces du territoire. Cet accès ne doit pas devenir un facteur de clivage entre population mobile (jeunes et actifs) et moins mobile (senior, sans emploi...).

Un service de transport à la demande

Des initiatives comme le Tedi'bus, transport à la demande instauré en 2014 sur le secteur Grand Couronné, permettent à certaines catégories de population d'accéder aux services du territoire et surtout à la Métropole de Nancy. Ce dispositif ne répond cependant pas aux besoins de l'ensemble de la

population et doit faire l'objet d'une évolution significative en diversifiant ses usagers et innover sur les services proposés (desserte des marchés locaux, des lieux de santé...)

Réduire l'utilisation de la voiture

En 2030, la réduction de l'utilisation du véhicule individuel sera permise par le développement des mobilités solidaires et innovantes. Compte tenu qu'une part très importante de la population du territoire de Seille et Grand Couronné est malgré tout mobile (beaucoup d'actifs parmi elle), on peut considérer que des mutualisations, du covoiturage sont possibles. Il est nécessaire de développer dès aujourd'hui les outils permettant d'optimiser cette mobilité solidaire.



CONCLUSION

Ce projet de territoire, que vous venez de parcourir, marque la réussite d'un pari. Celui de la mobilisation des acteurs et des citoyens de Seille et Grand Couronné pour construire une vision commune et partagée de l'avenir de ce territoire, et surtout pour lui donner vie.

Il marque également le départ d'une nouvelle aventure collective, au sein de laquelle chacun et chacune d'entre vous a sa place dans la mise en œuvre des ambitieux programmes que vous venez de découvrir dans ce projet de territoire. Depuis trois ans maintenant, et avec la naissance de Seille et Grand Couronné, de nombreux projets et initiatives ont déjà vu le jour, grâce à l'implication et au travail des forces vives du territoire.

La dynamique est lancée, il faut maintenant la poursuivre, et ce document donnera le cap jusqu'en 2030. Les défis sont nombreux et complexes, il conviendra donc d'enrichir et d'amender ces programmes d'actions aussi souvent que nécessaire.

Enfin, et au-delà du formidable chantier qui nous attend, ce territoire mérite que nous interroguions son organisation, sa gouvernance et le couple "commune-intercommunalité", véritable moteur de la mobilisation des forces vives de Seille et Grand Couronné.

Gageons donc que nous saurons relever ces défis aussi sûrement et sereinement que nous avons pu le faire pour formaliser ce projet de territoire.

Soyez en toutes et tous remerciés.

PROJET DE TERRITOIRE

Seille et Grand Couronné
Communauté de communes

